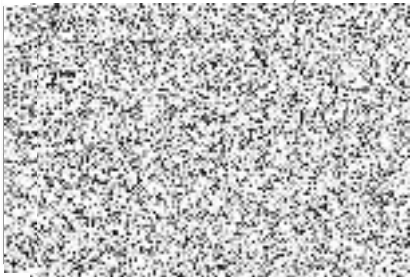






Poznámka: Jestliže se v dokumentaci objevují odkazy na obchodní názvy firmy, specifická označení výrobků, materiálů, technologických postupů či celků a dodávek, které platí pro určitého podnikatele, společnost nebo jeho organizační složku, patenty na vynálezy, užité vzory, průmyslové vzory, ochranné známky nebo označení původu, vlivem toho, že projektant nebyl jinak schopen popsat vymezenou část předmětu projektu s použitím daných specifikací tak, aby byly dostatečně přesné a srozumitelné, jedná se o doporučená řešení (vymezení předpokládaného standardu) a v těchto případech projektant umožňuje dodavateli použití i jiných, kvalitativně a technicky obdobných řešení.



<div><div><div><div><div><div></div><div></div></div></div><div><div><div></div><div></div></div></div><div><div><div></div><div></div></div></div><div><div><div></div><div></div></div></div><div><div><div></div></div></div></div><div><div>1</div><div>INRECO</div><div>S.R.O.</div></div><div><div><div><div>mobil</div><div>e-mail:</div></div><div></div></div></div></div></div>	SPOLEČNOST PRO REKONSTRUKCE PAMÁTEK		KRAJ		PARDUBICKÝ		ČÍSLO PARÉ				
	ŠKROUPOVA 441/9 500 02 HRADEC KRÁLOVÉ		KATASTRÁLNÍ ÚZEMÍ		CHRUDEM 654299						
			OBJEDNATEL		MĚSTO CHRUDEM, RESSELOVO NÁM. 77/78, 537 16 CHRUDEM				STUPEŇ		DSP+DPS
			AKCE		CHRUDEM, HŘBITOV U KOSTELA SV. KŘÍŽE				FORMÁT		26 x A4
					STAVEBNÍ OBNOVA HROBKY RODINY POPPEROVÝCH				MĚŘ.		
AUTOR								DATUM		06/2018	
VED. PROJ.								PROF.		VÝK.Č.	
ZOD. PROJ.				VÝKRES				D.1.1.		1	
KONTROLA											
SPOLUPRÁCE						TECHNICKÁ ZPRÁVA					

TECHNICKÁ ZPRÁVA

1. ÚVODNÍ POZNÁMKA

- Poznámka: Jestliže se v dokumentaci objevují odkazy na obchodní názvy firmy, specifická označení výrobků, materiálů, technologických postupů či celků a dodávek, které platí pro určitého podnikatele, společnost nebo jeho organizační složku, patenty na vynálezy, užité vzory, průmyslové vzory, ochranné známky nebo označení původu, vlivem toho, že projektant nebyl jinak schopen popsat vymezenou část předmětu projektu s použitím daných specifikací tak, aby byly dostatečně přesné a srozumitelné, jedná se o doporučená řešení (vymezení předpokládaného standardu) a v těchto případech projektant umožňuje dodavateli použití i jiných, kvalitativně a technicky obdobných řešení.

2. ÚČEL OBJEKTU

- Stavba slouží jako pietní místo – hrobka.
- Potomci rodiny Popperových hrobku už nadále nehodlají využívat, proto ji v roce 2017 bezúplatným převodem věnovala Městu Chrudim. Hrobka tak zůstane jako památka a doklad hodnotné architektury významného tvůrce Josefa Gočára, předního moderního českého architekta 20. století.

3. ZÁSADY ARCHITEKTONICKÉHO, FUNKČNÍHO, DISPOZIČNÍHO A VÝTVARNÉHO ŘEŠENÍ A ŘEŠENÍ VEGETAČNÍCH ÚPRAV OKOLÍ OBJEKTU, VČETNÉ ŘEŠENÍ PŘÍSTUPU A UŽÍVÁNÍ OBJEKTU OSOBAMI S OMEZENOU SCHOPNOSTÍ POHYBU A ORIENTACE

3.1. ZÁSADY ARCHITEKTONICKÉHO, FUNKČNÍHO, DISPOZIČNÍHO A VÝTVARNÉHO ŘEŠENÍ

- Zásady architektonického a výtvarného řešení jsou podrobněji uvedeny v části B. Souhrnná technická zpráva.
- Stávající funkční a dispoziční řešení se obnovou hrobky nemění.

3.2. VEGETAČNÍ ÚPRAVY TERÉNU A OKOLÍ OBJEKTU

- Během navržené obnovy hrobky nedojde k zásahu do úprav okolního terénu, stávající situace se nemění.

3.3. UŽÍVÁNÍ OBJEKTU OSOBAMI S OMEZENOU SCHOPNOSTÍ POHYBU A ORIENTACE

- Objekt je volně přístupná hrobka bez interiéru s nepřístupnou podzemní komorou, užívání objektu se neuvažuje.

4. KAPACITY, OBESTAVĚNÉ PROSTORY A ZASTAVĚNÉ PLOCHY

- Stávající capacity, obestavěné prostory a zastavěné plochy se navrženou obnovou hrobky nemění, nejsou zde proto podrobněji uváděny.

5. TECHNICKÉ A KONSTRUKČNÍ ŘEŠENÍ OBJEKTU

5.1. PŘÍPRAVNÉ PRÁCE

- Zdokumentovat technický stav a vhodným způsobem zakrýt sousední hrob, aby nebyl během stavby poškozen, např. použitím desek OSB.

- Další přípravné práce nebo práce vyvolané stavbou, které zde nejsou uvedeny – viz Souhrnná technická zpráva, kapitola Zásady organizace výstavby.

5.2. LEŠENÍ

- Lešení kolem objektu se předpokládá lehké systémové opatřené ochrannou sítí. Předpokládaná doba použití lešení je cca 1 měsíc.

5.3. BOURACÍ PRÁCE

- Snést stávající provizorní střešní plášť z dřevěných trámů, bednění z prken a asfaltové lepenky v celém rozsahu. **Po demontáži a rozkrytí prostoru pod střechou přizvat projektanta, aby prověřil předpoklady, ze kterých vychází návrh úpravy v rozsahu podhledu a střechy**, a případně podle potřeby návrh upravil.
- Odstranit zbytky původního oplechování a další prvky z odkrytého prostoru mezi střešním pláštěm a rubem podhledu.
- Zdokumentovat a demontovat stávající podhled v celém rozsahu, vybrané onyxové desky nebo jejich části uchovat jako vzor pro výběr nových desek.
- Odstranit stávající podkladní ocelový L nosník z vnitřní drážky průvlaků.
- Demontovat poškozené zbytky kazetové lucerny v JV části hrobky – jedná se o část většinou zahýbaných mosazných profilů.
- Pečlivě zdokumentovat a demontovat poškozené zbytky kazetové lucerny v SZ části hrobky – zachované prvky budou obnoveny, chybějící části rekonstruovány podle předpokládané podoby.
- S pomocí autojeřábu a vazačské techniky rozebrat rozvolněné části hrobky ze švédské žuly (noritu) s tím, že kamenné bloky budou po restaurátorské opravě zpětně sesazeny – jedná se o čtyři prahové trámy v čele a na vnějších stranách obou bočních polí hrobky a o oba pilíře a tři průvlaků v centrální části hrobky.
- Snést krycí desku pilíře u vjezdové brány na hřbitov z umělého kamene.
- Demontovat křídlo vjezdové brány, kovanou vzpěru a těžký závěs původního křídla brány s tím, že prvky budou zpětně osazeny do nového pilíře.
- Vybourat stávající dřív pilíře vjezdové brány zděný z cihel s povrchovou úpravou z umělého kamene v celém rozsahu.
- Vybourat stávající sokl pilíře vjezdové brány, z části zděný z cihel a z části z pískovcových bloků s povrchovou úpravou z umělého kamene až na zdravé podkladní zdivo.

5.4. VÝKOPY

- Žádné výkopové práce se nepředpokládají.

5.5. ZÁKLADY

- Zásah do základů stavby se nepředpokládá. Na zdivu nejsou známky statických poruch, které by souvisely s nedostatečným nebo nevhodným založením stavby.

5.6. NOSNÁ KONSTRUKCE HROBKY

- Nosná konstrukce hrobky, složená ze základny z prahových trámů a desek, uložených na soklu ze světlé žuly, dvou pilířů v čele hrobky, tří průvlaků a ná-

pisových desek přisazených k ohradní hřbitovní zdi, je vyrobena z leštěné švédské žuly (noritu) a je silně staticky porušena.

- Nejvíce vychýlené kamenné bloky posunuté nebo jinak deformované v řádu centimetrů navrhujeme s pomocí těžké techniky (autojeřábu) rozebrat, restaurátorsky opravit a zpětně sesadit v původní poloze – jedná se o prahové trámy v čele a na vnějších stranách obou bočních polí hrobky, o dva pilíře a tři průvlaky v centrální části hrobky – včetně obnovení původních styků (použití nové nerezové trny, očistit a aktivovat zámky apod.) s předpokládanou hmotností do 0,6 tuny. Prahové kamenné bloky na vnějším nároží (severní a východní nároží hrobky) ve styku zajistit pomocí úhelníku z nerezové oceli, upevněného ke kamenům pomocí chemických kotev a budou zapuštěny pod úrovní zásypu uvnitř obou polí.
- Méně vychýlené kamenné bloky posunuté v řádu milimetrů zachovat, podle možností těžké techniky (autojeřábu) se pokusit kameny vyrovnat, a restaurátorsky opravit – jedná se o prahové desky a trámy v centrální části hrobky a o nápisové bloky a dva pilíře u hřbitovní zdi – rozebrání a zpětné sesazení těchto prvků by bylo neúměrně nákladné a technicky náročné, protože se jedná o kamenné bloky s hmotností až 1,8 tuny.
- Krycí deska nad podzemní komorou, rovněž provedená z leštěné švédské žuly (noritu) je posunutá v řádu centimetrů – kamenný blok posunout, aby byl s ohledem na proporce centrální části hrobky umístěn symetricky.
- Všechny kamenné části nosné konstrukce hrobky provedené z leštěné švédské žuly (noritu) restaurátorsky opravit – provést celkové chemické a mechanické očištění povrchu kamene, plastickou retuš a tvarovou rekonstrukci chybějících nebo ulomených částí, vlepění odpadlých zachovalých částí a přesparování styků – podrobněji viz Restaurátorský záměr na opravu kamene.
- Kamennou desku z carrarského mramoru s reliéfem Krista s anděli, vsazenou mezi nápisové bloky v centrální části hrobky, která je vychýlená ze svislé osy o několik centimetrů, podle možností vyrovnat a reliéf s kamenem restaurátorsky opravit – technologii opravy určí restaurátor s licencí na nepolychromovaná sochařská umělecká díla z kamene, další podrobnosti viz Restaurátorský záměr na opravu kamene.
- Sokl hrobky z desek ze světlé žuly zachovat bez úprav. S pomocí těžké techniky pouze vyrovnat jednu vysunutou desku na východním nároží hrobky. Pod svislé styčné spáry prahových bloků ze švédské žuly na obou stranách bočních polí hrobky vyfrézovat půlkruhové drážky pro odvod srážkové vody, která zasáhne do štěrkového zásypu.

5.7. OHRADNÍ HŘBITOVNÍ ZEĎ A VJEZDOVÁ BRÁNA

- Přestože hřbitovní zeď bezprostředně souvisí s hrobkou (v rozsahu hrobky byla během její stavby rozebrána a znovu vyzděna), její obnova byla z rozsahu navržených úprav vyjmuta. Poškození zdi nevyžaduje žádné akutní sanační úpravy, které by nepřekročily práce provedené v rámci údržby. Součástí úprav je pouze oprava pilíře vjezdové brány, který hřbitovní zeď ukončuje, je v těsné blízkosti obnovované hrobky a je v havarijním stavu.
- Soklovou partii pilíře vjezdové brány nahradit za novou v rozsahu poškozeného zdiva – s ohledem exponovanost místa nebyly prováděny sondy ověřující hloubku rozpadu cihel a kamene, u obnažených míst je ale rozpad zdíciho materiálu významný, a protože nelze u pilíře očekávat výskyt žádných funkčních opatření proti vztlínající zemi vlhkosti, je předpoklad nutné výměny zdí-

cího materiálu velmi pravděpodobný. Na odkrytý podklad očištěný tlakovou vodou provést nové zdivo z betonových cihel zděných na vápenocementovou maltu, povrchovou úpravu líce soklu provést z broušeného umělého kamene.

- Stávající dřík pilíře zděný z pálených cihel s povrchovou úpravou z umělého kamene rozebrat a nahradit novou kopií vyrobenou jako prefabrikát (výdusek) z broušeného umělého kamene – pro výrobu prefabrikátu použít betonovou směs s příměsí přírodního kamene s barevností, hrubostí zrn a dalšími vlastnostmi podle stávající povrchové úpravy. Pro montáž se předpokládá využití těžké techniky – autojeřábu.
- Stávající krycí desku pilíře z umělého kamene snést a nahradit novou kopií vyrobenou jako prefabrikát (výdusek) z broušeného umělého kamene – pro výrobu prefabrikátu použít betonovou směs s příměsí přírodního kamene s barevností, hrubostí zrn a dalšími vlastnostmi podle stávající povrchové úpravy. Pro montáž se předpokládá využití těžké techniky – autojeřábu.
- Stávající kovanou vzpěru a závěs po původních mohutných hřbitovních vrátech před rozebráním pilíře demontovat, na vhodném místě deponovat a po obnově pilíře zpětně instalovat ve stávající poloze – oba prvky sice ztratily svou původní funkci, ale zůstanou zachovány jako historický artefakt.

5.8. PODHLED

- V restaurátorském záměru, který je přílohou k projektové dokumentaci, je uvažováno zachování stávající nosné konstrukce podhledu. V projektové dokumentaci a v Soupise prací je však navržena výměna celého podhledu za nový – stávající rošt je značně deformovaný (průhyb konstrukce široké pouze 1400 mm dosahuje uprostřed rozpětí až 30 mm) a je v současné době neznámým způsobem spojen se značně zkorodovaným ocelovým profilem po obvodu, který se musí demontovat v každém případě. ***O zachování nebo výměně nosného roštu bude rozhodnuto restaurátorem a zástupcem památkové péče po rozkrytí střechy a zpřístupnění nosného roštu shora.*** Pro potřeby projektové dokumentace a Soupisu prací je navržen nový podhled ve skladbě:
 - Nosná konstrukce z mosazných profilů T 40x40 mm s pásnicí tl. 5 mm a stojinou tl. 10 mm (jedná se o atypický prvek vyfrézovaný z plného tyčového profilu 40x40 mm). Nosnou konstrukci podhledu ukládat na pečlivě vyčištěný a urovnaný podklad v drážce noritového průvlaku. Každý příčný prvek roznášecího roštu bude uprostřed rozpětí zavěšen na hřebenovou vaznici pomocí závěsu s očkem a rektifikační maticí provedeném z ocelového žárově pozinkovaného drátu.
 - Výplň z nových desek z průsvitného leštěného oranžového nebo medově zbarveného onyxu – další podrobnosti viz kapitola Kamenické výrobky. Desky ukládat na kruhové izolační podložky Ø 9/5 mm tl. 0,8 mm z pružného materiálu, např. nylonu, v doporučeném počtu 8 ks na desku, spáry mezi deskami a nosným roštem shora dotěsnit silikonovým tmelem.

5.9. STŘECHA

- Stávající provizorní zastřešení nahradí nový střešní plášť, který je obnovou předpokládané původní střechy, rekonstruované podle dochovaných detailů a historických fotografií. Nový střešní plášť je navržen ve skladbě:
 - Nová krycí přítlačná lišta z titanzinkového plechu tl. 0,7 mm, spáry dotěsnit silikonovým tmelem.

- Nové sklo s drátěnou vložkou se vzorovaným povrchem tl. 6 mm kladené na silikonový tmel. V místě krokví na rozích skleněných tabulí instalovat kotevní pásy ze žárově pozinkované oceli zajišťující sklo proti sklouznutí.
- Nová nosná konstrukce z ocelových profilů – vaznice obdélníková trubka 60x100x5 mm, krokve uzavřený obdélníkový profil (jákl) 60x40x3 mm.
- Stávající pozednici z ocelového nosníku U 60, která byla během průzkumu přístupná jen v malé sondě na jižním nároží, po rozkrytí střechy zrevidovat a podle rozsahu poškození rozhodnout o ponechání nebo výměně. V projektové dokumentaci předpokládáme výměnu pozednice v rozsahu 50 % včetně kotvení obnoveného podle stávajícího řešení (část pozednice v sondě byla hloubkově poškozena korozí), u ponechávané části hrubým mechanickým přebroušením odstranit korozi, prach a ostatní nečistoty, na povrch aplikovat chemický bezoplachový odrezovač se stabilizačním pasivačním účinkem a nanést 1x základní syntetický nátěr (včetně nové části).
- Provést nové klempířské výrobky zajišťující odvodnění srážkových vod ze střechy – podrobněji viz kapitola Výrobky PSV.
- Žlaby po obvodu střechy hrobky provést ve spádu 0,5 % – spád vytvořit pomocí podkladního cementového potěru, mezi potěr a plech vložit speciální strukturovanou rohož s nopy z tenkých vláken tl. 8 mm určená pro odvětrání vlhkosti z rubové strany plechových krytin.

5.10. PODLAHA

- Podlahu centrální části hrobky tvoří náhrobní deska ze švédské žuly (noritu) uložená nad pohřební komorou a osazená na podkladní bloky ze švédské žuly (noritu) – náhrobní desku posunout do osy hrobky, jednotlivé prvky restaurátorsky opravit – další podrobnosti viz Restaurátorský záměr.
- Obvod obou bočních polí hrobky uzavírají prahové bloky z leštěné švédské žuly (noritu), mezi kterými je nově navrženo souvrství z nenásákavého materiálu ve skladbě:
 - Nový zásyp z drceného štěrku z vápence v bílém odstínu frakce 8/16 mm tl. 100-200 mm.
 - Nová třívrstvá separační fólie vyrobená jako geokompozit pro drenážní účely a složená z filtrační vrstvy z netkané textilie ze 100 % polypropylenu, drenážní vrstvy z profilované fólie s nopy výšky 8 mm a separační vrstvy z netkané textilie ze 100 % polypropylenu. Poznámka: Odvodnění drenáže provést vyfrézováním drážek v soklové části hrobky ze světlé žuly pod styčnými svislými spárami prahových bloků z leštěné švédské žuly (noritu).
 - Nová vyrovnávací vrstva z desek a klínů z extrudovaného polystyrenu XPS v tl. 50-150 mm, desky vyspádovat směrem od centrální části hrobky.
 - Nová separační vrstva z netkané textilie ze 100 % polypropylenu s plošnou hmotností 300 g/m².
 - Stávající urovnaná a zhutněná zemina – navážka z písčité hlíny.

5.11. PRÁCE A VÝROBKY PSV

5.11.1. Kamenické práce

- Poznámka: Navržený postup **restaurování a konzervace prvků je podrobněji uveden v Restaurátorském záměru**, který je součástí projektové do-

kumentace.

- Provést restaurátorskou opravu stávající nosné konstrukce hrobky ze švédské žuly (noritu).
- Provést restaurátorskou opravu stávajícího reliéfu Krista s anděli v čele hrobky z carrarského mramoru.
- Doplnit nové chybějící podkladní (1 ks) a krycí (2 ks) desky u kazetových luceren na nápisových deskách hrobky vytvořením odcizených prvků jako kopií podle stávající dochované podkladní desky v SZ části hrobky, vyrobených ze švédské žuly (noritu), šedočerné horniny s bronzovým odstínem a masivní texturou patřící do skupiny gabra.
- Nahradit podhledové desky z leštěného onyxu vytvořením nových kopií podle stávajících desek s rozměry cca 470x450x20 mm. Jedná se o polodrahokam, který je odrůdou achátu, v barevném odstínu medovém až oranžovém, který vyniká světelnou propustností. Část desek je poškozená a riziko, že celkem 7 ks desek nebude možné zpětně použít, je s ohledem na mechanické vlastnosti a stupeň poškození kamene vysoké (na deskách jsou výluhy solí, některé desky jsou zlomené, a to i na více místech). Protože se ale každý blok onyxu vyznačuje unikátní intenzitou odstínu, žilkováním, velikostí zrna a stupněm krystalizace, je prakticky vyloučené nalézt vhodný náhradní kámen pro lokální výměnu, aniž by rušila vizuální dojem. ***Barevnost a další vizuální parametry nového onyxu schválí před objednáním kamene zástupce památkové péče a projektant.***

5.11.2. Klempířské práce

- Provést oplechování střechy novým titanzinkovým plechem tl. 0,7 mm – jedná se o podokapní a střešní žlaby, chrliče, krycí přítlačné lišty, vnitřní kondenzační žlábků, oplechování štítů a krycí dilatační lišty nad spárou ve styku nápisových desek s ohradní hřbitovní zdí.
- Plech použít v přírodním odstínu bez další povrchové úpravy.

5.11.3. Restaurátorské práce

- Požadavky na rozsah prací prováděných restaurátorem a na příslušný typ restaurátorské licence jsou v kompetenci orgánů památkové péče a budou upřesněny v jejich závazném stanovisku k projektové dokumentaci. Zde jsou uvedeny pouze předpokládané požadavky, uvažované v Soupise prací:
- Restaurování kamenných prvků:
 - Reliéf Krista s anděli z carrarského mramoru.
 - Nadzemní nosná konstrukce hrobky ze švédské žuly (noritu).
 - Sokl hrobky ze světlé žuly.
 - Výplň podhledu z desek z onyxu – desky budou restaurovány pouze v případě, že restaurátor rozhodne o jejich zachování. S ohledem na rozsah poruch se i z hlediska bezpečnosti uvažuje s jejich nahrazením za nový kámen.
 - Další podrobnosti – viz Restaurátorský záměr na opravu kamene.
- Restaurování kovových prvků:
 - Oprava méně poškozené mosazné kazetové lucerny s fazetovým leptá-

ným (mléčným) sklem na SZ části hrobky.

- Výroba kopie více poškozené mosazné kazetové lucerny s fazetovým leptaným (mléčným) sklem na JV části hrobky.
- Písmena na nápisových blocích provedená z bronzů.
- Další podrobnosti – viz Restaurátorský záměr na opravu kovů.

5.11.4. Zámečnické a pasířské práce

- Poznámka: Navržený postup **restaurování a konzervace prvků je podrobněji uveden v Restaurátorském záměru**, který je součástí projektové dokumentace.

5.11.4.1. Kazetové lucerny na nápisových deskách:

- Lucerna na JV straně hrobky:
 - Prvek provést nový jako kopii podle dochovaných částí tělesa na SZ straně hrobky, včetně nové spodní a krycí desky z leštěné švédské žuly (noritu). Práci provede restaurátor s příslušnou licencí.
- Lucerna na SZ straně hrobky:
 - Stávající zachované části prvku (nosný mosazný rám, spodní deska z leštěné švédské žuly) pečlivě zdokumentovat a použít jako vzor pro těleso na JV straně hrobky, konstrukci pečlivě zdokumentovat, demontovat a odvézt do ateliéru, restaurátorsky opravit (chemicky odstranit zbytky starých laků, mechanicky odstranit černé oxidové vrstvy, opravit mechanická poškození, vyměnit spojovací materiál, doplnit chybějící části – viz níže, provést povrchovou úpravu s konzervací a nové zasklení fazetovým leptaným (mléčným) sklem) a prvek zpětně instalovat.
 - Podle historických fotografií a dochovaných detailů rekonstruovat a doplnit chybějící části prvku – jedná se o 3x vyklápěcí dvířka s rámem z mosazných profilů a zasklená fazetovým leptaným (mléčným) sklem, 3x distanční podložku pod krycí desku a 1x krycí desku z leštěné švédské žuly (noritu) s petrografickými i vizuálními parametry volenými podle původního kamene na hrobce.

5.11.4.2. Nosná konstrukce podhledu z mosazných profilů:

- Prvek nahradit novou konstrukcí z roštu z mosazných T profilů v celém rozsahu – podrobněji viz kapitola Podhled.

5.11.4.3. Písmo na nápisových deskách a čele hrobky:

- Písmo na čele hrobky:
 - Stávající nápis z písmen z bronzů tl. 5 mm, upevněných k podkladu černým tmelem, zdokumentovat, očistit jemným kartáčem a konzervovat.
- Písmo na JV straně hrobky:
 - Stávající nápis z písmen z bronzů a bílého bronzů tl. 5 mm, upevněných k podkladu černým tmelem, zdokumentovat, očistit jemným kartáčem a konzervovat. Chybějící písmeno doplnit v provedení podle ostatních.
- Písmo na SZ straně hrobky:
 - Stávající nápis z písmen rytých do kamene očistit a obnovit stříbřenkou.

6. BEZPEČNOST PŘI UŽÍVÁNÍ STAVBY, OCHRANA ZDRAVÍ A PRACOVNÍ PROSTŘEDÍ

- Objekt bude po obnově prakticky bez využití, bezpečností okolí stavby se zabývá stávající návštěvní řád areálu. Navrženou obnovou hrobky se parametry konstrukcí ani podmínky ovlivňující bezpečnost při užívání stavby, ochranu zdraví a pracovní prostředí nemění.

7. STAVEBNÍ FYZIKA

- Tepelně technické vlastnosti, osvětlení, oslunění, akustika a další fyzikální vlastnosti nebyly s ohledem na charakter a využití stavby posuzovány.

8. POŽADAVKY NA POŽÁRNÍ OCHRANU KONSTRUKCÍ

- Navržená obnova hrobky nevyžaduje žádná zvláštní opatření z hlediska požární ochrany – podrobněji viz Souhrnná technická zpráva.

9. ÚDAJE O POŽADOVANÉ JAKOSTI MATERIÁLŮ A PROVEDENÍ

- Technický dozor investora a dodavatel se před zahájením stavby seznámí s kompletní dokumentací.
- Všechny pracovní postupy a zásahy do konstrukcí budou konzultovány se zástupci památkové péče.
- Dodavatel musí být kvalifikovaný pro všechny použité pracovní postupy v souladu s příslušnými platnými normami a požadavky.
- Dodavatel může aplikovat i své vlastní standardní postupy za předpokladu, že budou splňovat kvalitativní požadavky uvedené v projektu nebo smlouvě se stavebníkem.
- Dodavatel stavebních prací, bez ohledu na smluvní záležitosti, musí mít jakožto součást dodavatelské dokumentace zpracován technologický nebo pracovní postup v takové podrobnosti, aby kvalifikované osoby, které se s navrženou technologií pro realizaci určité konstrukce dosud nesetkali, tuto konstrukci dokázali bezpečně a v požadované rychlosti a kvalitě realizovat.
- Barevnost a další vlastnosti nového onyxu použitého v podhledu schválí před objednáním desek zástupce památkové péče a hlavní projektant.
- Provedení plomb a dalších doplňků v prvcích ze švédské žuly (noritu) musí vizuálně i materiálově zcela odpovídat původnímu kameni.
- Restaurování kamenných a kovových prvků smí provádět pouze osoba s platným oprávněním pro restaurování – další podrobnosti viz kapitola Restaurátorské práce.
- Nejsou požadovány žádné jiné specifické požadavky na jakost materiálu a provedení, které by byly nad rámec těchto parametrů požadovaných příslušnými technickými normami a předpisy.

10. POPIS NETRADIČNÍCH TECHNOLOGICKÝCH POSTUPŮ A ZVLÁŠTNÍ POŽADAVKY NA PROVÁDĚNÍ KONSTRUKCÍ

- Restaurátorské práce, vyžadující příslušnou licenci MK ČR, jsou uvedené v kapitole Restaurátorské práce.

- Žádné jiné netradiční technologické postupy se ve stavbě nevyskytují, zvláštní požadavky na provádění konstrukcí, které nejsou uvedeny výše, nejsou požadovány.

11. POŽADAVKY NA VYPRACOVÁNÍ DOKUMENTACE ZAJIŠŤOVANÉ ZHOTOVITELEM STAVBY

- Vypracování dílenské dokumentace bude upřesněno v průběhu stavby podle požadavků stavby a stavebního úřadu, nebo památkového dohledu. V rámci projektové dokumentace a Soupisu prací se požadavky na zpracování dílenské dokumentace nepředpokládají.
- Zhotovitel zajistí vypracování dokumentace skutečného provedení stavby.

12. STANOVENÍ POŽADOVANÝCH KONTROL ZAKRÝVANÝCH KONSTRUKCÍ A KONTROLNÍ MĚŘENÍ A ZKOUŠKY

- Části konstrukcí budou za běžného provozu plně nebo částečně zakryté a nepřístupné. Především se jedná o vnitřní prostor mezi podhledem a střešním pláštěm. Před zakrytím prostoru je nutné ověřit způsob jejich provedení.
- Nejsou stanoveny žádné jiné zvláštní požadavky na kontroly zakrývaných konstrukcí a kontrolní měření a zkoušky nad rámec povinných zkoušek a měření, stanovených příslušnými technickými normami a předpisy, nebo uvedenými v technických a bezpečnostních listech dodaných výrobcem jednotlivých materiálů nebo technologií.
- Případné požadavky na kontroly zakrývaných konstrukcí budou vzneseny projektantem, zástupcem stavebního úřadu nebo památkového dohledu v průběhu stavby v rámci autorského dozoru.

V Hradci Králové 26. 6. 2018



autorizovaný inženýr pro pozemní stavby

FOTOGRAFICKÁ PŘÍLOHA



1. Celkový pohled na hrobku od severovýchodu z doby před návštěvou zlodějů kovů kolem roku 2000 (rodinný archiv Kožmínových).



2. Celkový pohled na hrobku od severu z doby po první návštěvě zlodějů kovů v roce 2008 (rodinný archiv Kožmínových).



3. Celkový pohled na hrobku od východu z doby po první návštěvě zlodějů kovů v roce 2008 (rodinný archiv Kožmínových).



4. Pohled na hrobku shora z doby po první návštěvě zlodějů kovů v roce 2008, kdy byly odcizeny žlaby a další klempířské prvky (rodinný archiv Kožmínových).



5. Celkový pohled na hrobku shora z doby po poslední návštěvě zlodějů kovů v roce 2010, kdy byla zcela zničena prosklená střecha (rodinný archiv Kožmínových).



6. Celkový pohled na hrobku shora z doby po poslední návštěvě zlodějů kovů v roce 2010, kdy byla zcela zničena prosklená střecha (rodinný archiv Kožmínových).



7. Celkový pohled na hřbitovní zeď za hrobkou od jihozápadu, kde je patrné, že zeď byla v době výstavby hrobky zbořena a znovu vystavěna s vyšší korunou.



8. Jihovýchodní část pilíře vjezdové brány se statickou poruchou v horní části.



9. Celkový pohled na statické poškození pilíře vjezdové brány a historickou kovanou vzpěru.



10. Detailní pohled na statickou poruchu u pilíře vjezdové brány a na zachovalý mohutný závěs původního křídla brány.



11. Celkový pohled na hrobku od východu v době provádění průzkumných prací.



12. Celkový pohled na hrobku od severu v době provádění průzkumných prací.



13. Celkový pohled na střechu hrobky provizorně zakrytou asfaltovou krytinou na bednění z prken.



14. Celkový pohled na styk koruny hřbitovní zdi a nápisového bloku hrobky spojený kamenickými skobami a s otisky původního oplechování. Uprostřed kónický otvor pro manipulaci s kamenným blokem.



15. Detailní pohled na provizorní zastřešení hrobky z čela nad hlavním nápisem.



16. Detailní pohled pod provizorní střechu hrobky u hřbitovní zdi s částí silně zkorodované pozednice – nosníku U 60.



17. Deformace v řádu centimetrů u prahových kamenných bloků u bočního pole hrobky s viditelným poškozeným zámkem.



18. Detailní pohled na hlavní stavební materiál nadzemní části hrobky – leštěnou švédskou žulu (norit).



19. Celkový pohled na sondu do štěrkového násypu v rohu bočního pole hrobky u deformovaných prahových bloků.



20. Detailní pohled do sondy do štěrkového násypu v rohu bočního pole hrobky.



21. Detailní pohled na část písma z bílého bronzu v jihovýchodní části hrobky (náhoda za bronz během druhé světové války).



22. Detailní pohled na část písma z bronzu v jihovýchodní části hrobky.



23. Detailní pohled na část písma gravírovaného do kamene a opatřeného stříbrnou barvou v severozápadní části hrobky.



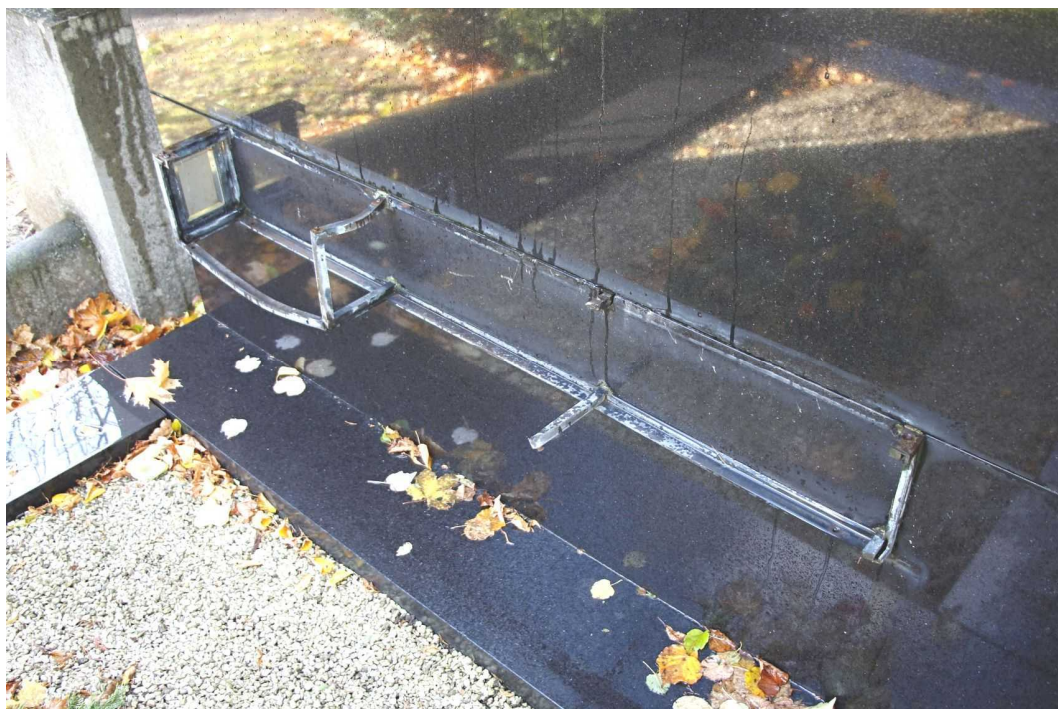
24. Detailní pohled na deformaci ve styku pilíře a čelního průvlaku (architrávu) hrobky zajištěný nerezovým čepem.



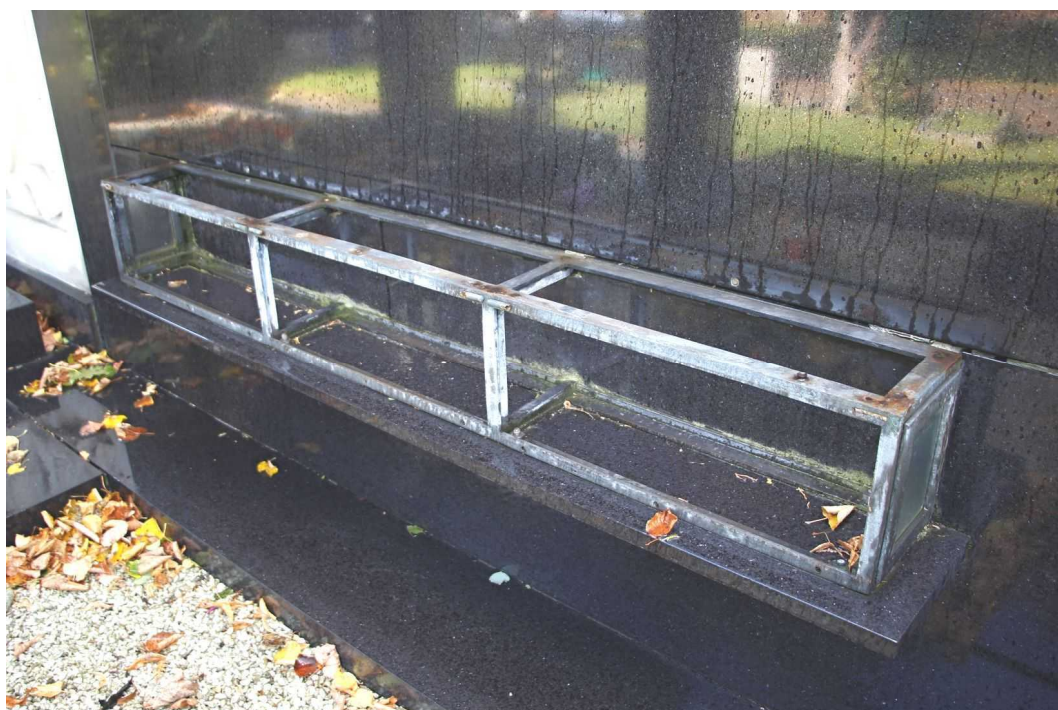
25. Celkový pohled na deformace a vlhkostní poruchy ve styku zadních pilířů, nápisových desek a bočních průvlaků.



26. Celkový pohled na deformace a vlhkostní poruchy ve styku zadních pilířů, nápisových desek a bočních průvlaků.



27. Celkový pohled na kazetovou lucernu v jihovýchodní části hrobky zcela zničenou zloději kovů v roce 2010.



28. Celkový pohled na poškozenou kazetovou lucernu v jihovýchodní části hrobky se zachovalým celkovým rámem bez dvířek, fazetovým sklem na bocích a se spodní kamennou deskou.



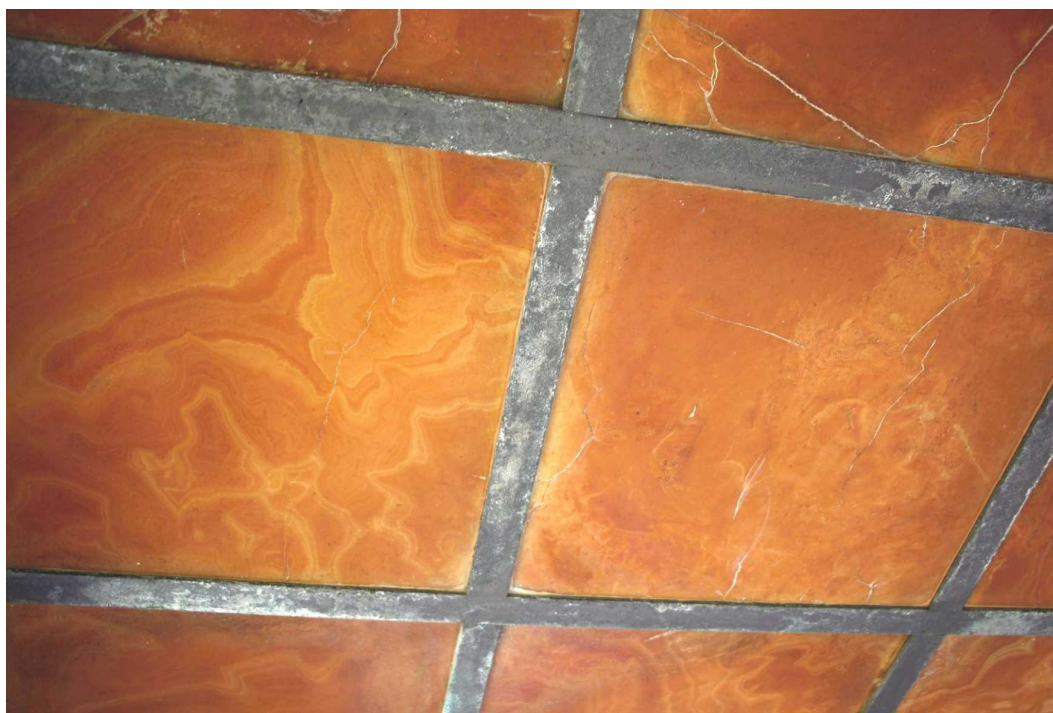
29. Celkový pohled na desku z carrarského mramoru s reliéfem Vzkříšeného Krista od sochaře Otakara Španiela v centrální části hrobky..



30. Detailní pohled na část reliéfu Vzkříšeného Krista v centrální části hrobky.



31. Celkový pohled zespoda na podhled z průsvitných onyxových desek se zřetelným poškozením v podobě prasklin a solných výluhů z dešťových srážek.



32. Detailní pohled na podhled z průsvitných onyxových desek se zřetelným poškozením v podobě prasklin a solných výluhů z dešťových srážek.